

# Revitalizace rekreační oblasti Štěrковиště - II. etapa - inventarizace a ocenění dřevin k.ú. Otrokovice



## OBSAH:

A.	PRŮVODNÍ ZPRÁVA.....	2
A.1	Úvod .....	2
A.2	Identifikační údaje.....	2
A.3	Použité podklady .....	3
A.4	Metodika hodnocení .....	3
A.5	Hodnocení aktuálního stavu lokality .....	7
A.6	Dřeviny ke kácení - souhrn .....	7
A.7	Stanovení ekologické újmy .....	8
A.8	Návrh náhradní výsadby .....	8
A.9	Závěr .....	8
B.	VÝKRESOVÁ ČÁST .....	11
C.	PŘÍLOHY .....	9

## A. PRŮVODNÍ ZPRÁVA

### A.1 Úvod

Projekt byl zpracován na základě požadavku vzešlého z koordinovaného stanoviska k dokumentaci pro vydání rozhodnutí o umístění stavby projektu "Revitalizace rekreační oblasti Štěrkoviště - II. etapa".

Řešená lokalita je situována v rekreační oblasti Štěrkoviště v k. ú. Otrokovice. II. etapa revitalizace zahrnuje bourání stávajících staveb a výstavbu nového vstupního objektu, zázemí a restaurace a stavby bufetu a WC. Společně se stavbou budou upraveny či doplněny také další prvky (jako např. sítě technické infrastruktury a cestní síť. Stavba se rozkládá na parcelách parc. č. 3366/1, 3359/1, 3355/11, 3360, 3358, st. 2692, st. 2693 a st. 2694. Zásah do stávající dřevinné vegetace proběhne na parcelách parc. č. 3366/1 a 3359/1.

Hodnocení je zpracováno dle metodiky AOPK ČR pro oceňování dřevin, respektive výpočtu ekologické újmy vzniklé kácením či poškozením dřevin a bude využito k následnému výpočtu kompenzačních opatření podle metodiky AOPK ČR Oceňování dřevin rostoucích mimo les (verze 2022).

### A.2 Identifikační údaje

Název akce:	<b>Revitalizace rekreační oblasti štěrkoviště - II. etapa - inventarizace a ocenění dřevin</b>
Katastrální území:	Otrokovice [716731]
Objednatel:	<b>BP BAUMAS projekt, spol. s r.o.</b> Moravská 3010/57 a 767 01 Kroměříž IČ: 07657072 tel.: 573 340 315, e-mail: info@bm-baumas.cz
Okres:	Zlín
Kraj:	Zlínský
Řešené parcely číslo:	3359/1, 3366/1
Zpracovatel :	<b>ARVITA P spol. s r.o.</b> Příčná 1541 765 02 Otrokovice tel.: 577 938 161, e-mail: arvita@arvita.cz
Odpovědný projektant:	Ing. Hedvika Psotová ČKA 01 993
Projektant :	Ing. Daniela Mizerová

### A.3 Použité podklady

Podkladem pro zpracování inventarizace byl výkres C.3 - koordinační situační výkres a výkres C.4 - situace bouraných objektů dokumentace pro vydání rozhodnutí o umístění stavby projektu "Revitalizace rekreační oblasti Štěrkoviště - II. etapa" (zpracovatel BP BAUMAS projekt spol. s r.o., Moravská 3010/57 a, 767 01 Kroměříž; vypracovala Ing. Marie Bajerová a zodpovědný projektant Ing. Pavel Olšovský; říjen 2021).

Ocenění dřevin bylo provedeno dle internetové kalkulačky AOPK pro rok 2022 (zdroj <https://ocenovanidrevin.nature.cz/>). Použita byla metodika AOPK ČR:

- Kolařík, J. a kol. (2022): Metodika Oceňování dřevin rostoucích mimo les včetně výpočtu kompenzačních opatření za kácené nebo poškozené dřeviny AOPK ČR. Praha: Agentura ochrany přírody a krajiny České republiky, 122 stran.

### A.4 Metodika hodnocení

Řešené území bylo vymezeno dle podkladů dodaných investorem a pro toto území byl proveden terénní průzkum stávajících dřevin. Vymapované dřeviny byly hodnoceny dle metodiky AOPK ČR pro oceňování dřevin (2022).

#### METODIKA OCENĚNÍ STROMŮ

<b>Fyziologická vitalita</b>	Charakterizuje strom z hlediska jeho fyziologické aktivity. Hodnotí se parametry ukazující na jeho životaschopnost. Hlavním hodnoceným parametrem jsou defoliace koruny, změny formy větvení na periferii koruny a vývoj sekundárních výhonů.
1    výborná až mírně snižená	
2    zřetelně snižená	
3    výrazně snižená	
4    zbytková	
5    suchý strom	
<b>Zdravotní stav</b>	Parametr zdravotního stavu odráží stupeň mechanického oslabení a poškození jedince. Strom je tedy hodnocen dle úrovně mechanického narušení, stupně kolonizace dřevokaznými houbami, existence dutin, růstových deformací apod.
1    výborný až dobrý	
2    zhoršený	
3    výrazně zhoršený	
4    silně narušený	
5    havarijní/rozpadlý strom	
<b>Odstraněná část koruny</b>	Jedná se o procentuální stanovení objemu koruny odebrané nevhodným zásahem. Stanovuje se odhadem s přesností na desítky procent.



<b>Památný strom</b>	Tento parametr určuje, zda se jedná či nejedná o památný strom.
<b>Atraktivita umístění stromu</b>	Parametrem nazvaným jako atraktivita umístění stromu zohledňujeme místo, na kterém se strom nachází. V úvahu je brána frekvence pohybu osob a význam stromu jako estetického či prostorotvorného (kompozičního) prvku na daném místě včetně jeho vizuálního působení.
1 vysoká	pohledově významný solitérní strom nebo prvek malé skupiny stromů ve vysoce frekventovaném veřejném prostoru měst a obcí, historických a kulturních objektech, strom nebo malá skupina stromů jako významná krajinná dominanta mimo zastavěná území.
2 střední	strom, který je součástí většího významného prostorově či vizuálně se uplatňujícího prvku nebo struktury zeleně v rámci zastavěného území či krajiny – stromořadí, aleje, okraje skupin porostů, remízy apod.; do této kategorie je zařazová doprovodná zeleň komunikací bez ohledu na třídu komunikace;
3 méně významná	strom situovaný v méně přístupných či frekventovaných lokalitách nebo lokalitách, které jsou v rámci širšího okolního prostoru z větší míry pohledově uzavřené, strom s menším prostorovým či vizuálním uplatněním v zastavěném území či krajině.
4 nízká	strom jako součást stejnorodého porostu v zastavěném území či v krajině, významně se nelišící od ostatních jedinců.
5 velmi nízká	strom jako součást vnitřní části přibližně stejnorodého porostu v zastavěném území či v krajině, významně se nelišící od ostatních jedinců.
<b>Růstové podmínky</b>	Parametr označený jako růstové podmínky stromu zohledňuje stanoviště z hlediska velikosti prokořenitelného prostoru a půdních podmínek pro růst a vývoj jedince. Růstové podmínky stromu se hodnotí v prostoru daném průmětem koruny dospělého jedince daného taxonu.
1 neovlivněné	stromy rostoucí v zastavěném území i v krajině, kde je bez omezení umožněn růst a vývoj jejich nadzemních i podzemních částí, a kde nedochází nebo dochází jen minimálně k negativnímu ovlivňování půdních poměrů stanoviště.
2 dobré	stromy rostoucí v místech, kde je částečně (jednostranně) omezen rozvoj jejich podzemních, popř. i nadzemních částí, a kde může docházet k menšímu negativnímu ovlivňování půdního prostředí (zhutněním půdy působením pohybem pěších osob, údržbou komunikací v blízkosti stromů apod.).
3 zhoršené	stromy rostoucí v travnatých pruzích a ostrůvcích v zastavěném území, v místech s prostorem ze dvou stran omezeným pro rozvoj nadzemních i podzemních částí, a to okolní zástavbou nebo zpevněným povrchem v blízkosti báze kmene. Půdní podmínky jsou významně zhoršené, půda je viditelně zhutněná či prokazatelně kontaminovaná.

4	extrémní	stromy rostoucí v místech, kde je z více než dvou stran limitovaný rozvoj kořenové soustavy popř. i nadzemních částí a kde opakovaně dochází k činnostem přímo nebo nepřímo inhibujícím růst (působením chemických látek, solením, zhutňováním půdy apod.). Půdní podmínky jsou extrémně zhoršené, nepropustné povrchy zasahují až do bezprostřední blízkosti báze kmene, zhutnění či kontaminace půdy dosahují prokazatelně zásadních hodnot.
<b>Prvky se zvýšeným biologickým potenciálem</b>		
	dutiny od ptáků, dutinky	
	dutiny po větvích	
	hmyzí galerie a otvory	
	kmenové dutiny	Ize označit, že má rozsáhlý charakter
	odlupující/odchylující se borka	
	pahýly po větvích	
	plodnice hub	
	poškození borky	
	přítomnost rozštípnutého dřeva	Ize označit, že má rozsáhlý charakter
	suché odumřelé větve	
	trhliny a nezahojené jizvy	
	vodní kapsy	
	výtoky mízy a exudátů	
	zduřelé, členité kořenové náběhy	

#### METODIKA OCENĚNÍ POROSTŮ

Vhodnost	Vyjadřuje hodnotu porostu zejména z pohledu jeho druhové skladby a vhodnosti na daném stanovišti.
0 porost invazivních dřevin	Porost dřevin s dominancí (početní či strukturální) invazních druhů. Příměs ostatních dřevin je buď prostorově nevýznamná nebo se jedná o dřeviny zastíněné v podrostu bez předpokladu možného rozvoje po odstranění zástupců invazních druhů. Cíleně založené a pravidelně udržované porosty s dominantním zastoupením dřevin, které patří mezi taxony s invazivním potenciálem (tab. 11) lze v opodstatněných případech – zejména porostů v zastavěném a zastavitelném území – označit jako „ostatní“.
1 nežádoucí	porost tvořený dřevinami, které nejsou na daném stanovišti vhodné s ohledem na jejich ekologické optimum či lokalizaci a funkci, často s příměsí druhů s invazivním charakterem.
2 vhodné	porost dřevin, často záměrně vysázen, s vhodnou druhovou skladbou, tvořený převážně původními dřevinami nebo dřevinami vhodnými vzhledem k jejich ekologickému optimu i jejich lokalizaci a funkci. Dále sem řadíme porosty, které mají ochranný charakter (např.

	porosty se zvýšenou půdoochrannou, vodochrannou a klimatickou funkcí, porosty potřebné pro zachování biologické různorodosti).
3 ostatní	porost dřevin, který svou povahou nespadá do žádné z obou extrémních kategorií
<b>Pěstební stav</b>	Vyjadřuje úroveň pěstební péče, která byla prováděná v porostu dřevin v minulosti.
1 pěstebně zanedbaný	porost dřevin, evidentně bez dlouhodobě prováděných pěstebních zásahů. Porost destabilizovaný (přeštíhlený), s nadměrným výskytem dřevin pěstebně nevhodných (z pohledu jejich pěstebního tvaru a přítomnosti růstových defektů).
2 průběžně nevychovávaný	porost dřevin, kde v minulosti byl proveden jeden nebo více zásahů, které však vlivem nedostatečné intenzity nebo zanedbáním jejich opakování nevedly k zachování resp. zlepšení stability porostu, optimální druhové skladby nebo pěstební kvality porostu.
3 vychovávaný	porost dřevin, kde byly pravidelně prováděny pěstební zásahy, jejichž účelem je zachování resp. zlepšení stability porostu, optimální druhové skladby a pěstební kvality porostu.
<b>Biologická hodnota</b>	Charakterizuje porost z pohledu rozsahu speciálních typů biotopů, důležitých zejména pro vývoj ohrožených a chráněných druhů organismů.
1 vysoká	porost tvořený více etážemi (často pěstebně nevychovávaný s podílem odumřelého dřeva), které poskytují odpovídající životní prostor rostlinám a živočichům vč. druhů chráněných dle zvláštních předpisů
2 střední	smíšený porost a porost tvořený dvěma a více etážemi (případně ovlivněný pěstebními zásahy)
3 nízká	monokultura a porost zejména nepůvodních dřevin, tvořený zpravidla jen jednou etáží
<b>Atraktivita umístění</b>	Atraktivitou umístění porostu dřevin zohledňujeme místo, na kterém se porost nachází včetně způsobu, jakým ovlivňuje charakter širšího stanoviště. V úvahu je brána frekvence pohybu osob a význam porostu jako estetického či prostorotvorného (kompozičního) prvku na daném místě včetně jeho vizuálního působení.
1 vysoká	prostorově či vizuálně významné porosty dřevin ve frekventovaném veřejném prostoru měst a obcí, v historických a kulturních objektech, významné krajinné dominanty a porosty významně se uplatňující ve struktuře krajiny.
2 střední	porost dřevin situovaný v méně přístupných či frekventovaných lokalitách nebo na lokalitách, které jsou v rámci širšího okolního prostoru z větší míry pohledově uzavřené, porost dřevin s menším prostorovým či vizuálním uplatněním v krajině.
3 méně významná	porost se zanedbatelným prostorovým či vizuálním uplatněním a významem, např. v rámci pohledově uzavřených areálů, součást větších stejnorodých prvků zeleně apod.

## A.5 Hodnocení aktuálního stavu lokality

### • Rozsah řešeného území a jeho lokalizace

Podkladem pro zpracování inventarizace byl výkres C.3 a C.4 projektu "Revitalizace rekreační oblasti Štěrkoviště - II. etapa" (zpracovatel BP BAUMAS projekt spol. s r.o., Moravská 3010/57 a, 767 01 Kroměříž; vypracovala Ing. Marie Bajerová a zodpovědný projektant Ing. Pavel Olšovský; říjen 2021). Tento výkres vymezoval 11 stromů určených ke kácení a proti zaměření byl doplněn ještě jeden strom, do jehož kořenového systému bude při budování zpevněných ploch zasaženo (strom č. 12) a jeden nověji vysazený strom.

Stromy nacházející se v řešeném území byly shrnuty a hodnoceny v tabulce C.1 v příloze, porosty či skupiny dřevin v příloze C.2. Stromy obvodu nad 80 cm byly dále na základě dendrologického hodnocení oceněny.

### • Hodnocení aktuálního stavu lokality

V rámci terénního průzkumu byly mapovány dřevinné vegetační prvky označené projektantem jako stromy dotčené stavbou. Jednalo se o dřeviny v kolizi s rozšířením vstupního objektu vč. přilehlých zpevněných ploch (stromy č. 3-12) a stromy v kolizi s úpravou bufetu vč. přilehlých zpevněných ploch (stromy č. 1-2).

Ve výkrese C.4 (zachováno číslování dle projektu) je zakreslena inventarizace dřevin vč. označení dřevin ke kácení. Přidělené číslování odpovídá tabulkové části v příloze C.1 a C.2. Tabulková část obsahuje hodnocení dřevin dle výše uvedené metodiky.

Všechny stromy zahrnuté do povolení ke kácení se nacházejí na parcelách parc. č. 3359/1, 3366/1 ve vlastnictví města Otrokovice, nám. 3. května 1340, 76502 Otrokovice.

## A.6 Dřeviny ke kácení - souhrn

V rámci inventarizace dřevin, které je nutno zahrnout do žádosti o povolení ke kácení, byly vymapovány **2 stromy** o obvodu větším než 80 cm, dalších celkem 11 stromů nedosahovalo potřebných rozměrů pro zahrnutí do povolení ke kácení. Do povolení ke kácení nebyly zahrnuty ani 3 skupiny dřevin o celkové rozloze 24 m<sup>2</sup>. Součástí žádosti o povolení ke kácení jsou následující dřeviny:

Ozn.	Druhové zastoupení	Obvod kmene (cm)
3	<i>Pinus nigra</i>	161
12	<i>Quercus robur</i>	82

Hodnocení jednotlivých dřevin je uvedeno v příloze C.1 a C.2. Stromy zahrnuté do povolení ke kácení se nacházejí na parcelách parc. č. 3359/1 a 3366/1 ve vlastnictví města Otrokovice, nám. 3. května 1340, 76502 Otrokovice.

## A.7 Stanovení ekologické újmy

Ekologická újma způsobená kácením či poškozením dřevin byla stanovena dle metodiky AOPK ČR Oceňování dřevin rostoucích mimo les (2022) a zpracována pomocí webové kalkulačky na stránkách AOPK ČR.

Ozn.	Druhové zastoupení	Ocenění (Kč)
3	<i>Pinus nigra</i>	76 019
12	<i>Quercus robur</i>	46 692

Stanovení ekologické újmy je uvedeno v příloze C.1. Kácení stromů bylo oceněno na **122 711 Kč**.

## A.8 Návrh náhradní výsadby

Navržená výsadba bude umístěná v rámci dvou parcel, na nichž probíhá kácení dřevin (tedy 3359/1 a 3366/1). Oceněním převyšuje vypočtenou ekologickou újmu. Navrženo je celkem 11 ks dřevin. V linii podél silnice budou doplněny 2 ks stromů, použit by měl být pro sjednocení linie totožný taxon tedy *Quercus robur*. Další stromy jsou navrhovány u bufetu, kde jsou umístěny v rámci plochy s posezením. Tato bude řešena jako mlatová plocha ohraničená ocelovou pásovinou. V tomto prostoru je vhodné využít některý z odolnějších taxonů stromů snášejících takto upravené plochy. Javor babyka v kultivaru 'Red Shine' navíc akcentuje prostor zajímavým červeným rašením a žlutým podzimním zbarvením. Návrh výsadeb je přiložen ve výkresové části dokumentace - výkres C.3.

Počet (ks)	Umístění	Druhové zastoupení	Velikost sazenic, délka následné péče	Ocenění (Kč)
2	podél cesty	<i>Quercus robur</i>	14-16, 5 let	38 348
9	ve ploše u bufetu	<i>Acer campestre</i> 'Red Shine'	14-16, 5 let	172 566

Cena za 1 ks stromu dané velikosti a taxonu je 19 174 Kč. Celková suma za navrženou výsadbu dosahuje výše **210 914 Kč**. Jako náhradní výsadbu je možno uložit pouze část těchto výsadeb po dohodě s příslušným orgánem ochrany přírody.

## A.9 Závěr

Pokud kácení dřevin probíhá na základě rozhodnutí o povolení ke kácení dle § 8 odst. 1 zákona č. 114/1992 Sb., může orgán ochrany přírody v rozhodnutí uložit žadateli náhradní výsadbu jako kompenzaci ekologické újmy vzniklé kácením dřevin (§ 9 odst. 1 zákona č. 114/1992 Sb., v platném znění). Výše této ekologické újmy byla vypočtena pomocí metodiky AOPK ČR (2022) metodou kompenzačních opatření (viz kapitola A.7) v dané výši lze následně uložit realizaci náhradních výsadeb. Návrh náhradní výsadby shrnuje kapitola A.8.

## **B. PŘÍLOHY**

- C.1 Tabulková část - stromy ke kácení
- C.2 Tabulková část - skupiny dřevin ke kácení
- C.3 Fotodokumentace současného stavu

## PŘÍLOHA c.1 - STROMY KE KÁCENÍ

ozn. stromu	strom zahrnut do žádosti o povolení kácení + ocenění*	taxon		parc. č.	obvod kmene (cm) / u vícekmennů obvod náhradního kmene	průměr kmene (cm) / u vícekmennů průměr náhradního kmene	výška (m)	výška nasazení koruny (m)	průměr koruny (m)	fyzilogická vitalita (1-5)	zdravotní stav (1-5)	odstraněná část koruny (%)	památný strom (ano/ne)	atraktivita umístění stromu (1-5)	růstové podmínky (1-4)	poznámka prvky se zvýšeným biol. potenciálem	ocenění dřevin dle AOPK
1	ú	<i>Quercus robur</i>	dub letní	3359/1	48	15	6	2	4	2	2	0	ne	1	3	vychýlení terminálu	-
2	ú	<i>Quercus robur</i>	dub letní	3359/1	56	18	7	2	5	1	2	0	ne	1	3	řez spodních větví. zasychající větve uvnitř koruny	-
3	ü	<i>Pinus nigra</i>	borovice černá	3359/1	161	51	13	3	9	3	3	0	ne	1	1	výrazné poškození báze a kmene - kmenové dutiny, trhliny;	76 019 Kč
4	ú	<i>Quercus robur</i>	dub letní	3366/1	52	17	7	2	6	2	2	0	ne	1	1	slabější olistění	-
5	ú	<i>Quercus robur</i>	dub letní	3366/1	45	14	7	2	6	2	2	0	ne	1	1	částečně zapojen	-
6	ú	<i>Quercus robur</i>	dub letní	3366/1	66	21	9	1,5	6	2	2	0	ne	2	2	slabější olistění	-
7	ú	<i>Quercus robur</i>	dub letní	3366/1	51	16	8	2	5	2	2	0	ne	1	1	poškození báze v menší míře	-
8	ú	<i>Quercus robur</i>	dub letní	3366/1	60	19	8	2	6	1	2	0	ne	1	1	mírně vychýleny	-
9	ú	<i>Quercus robur</i>	dub letní	3366/1	56	18	8	2	6	2	2	0	ne	1	1	zasychající větve uvnitř koruny	-
10	ú	<i>Quercus robur</i>	dub letní	3366/1	59	19	8	2	6	1	2	0	ne	1	1	zasychající větve uvnitř koruny	-
11	ú	<i>Quercus robur</i>	dub letní	3366/1	58	18	8	2	6	2	2	0	ne	1	1	řez spodních větví. zasychající větve uvnitř koruny	-
12	ü	<i>Quercus robur</i>	dub letní	3366/1	82	26	9	1,5	7	2	2	0	ne	2	2	cca 2 m od cesty	46 692 Kč
13	ú	<i>Quercus robur</i>	dub letní	3366/1	13	4	5	2	1	1	2	0	ne	1	1	poškozené kotvení, zarůstající úvazky	-

SUMA OCENĚNÍ STROMŮ

122 711 Kč

\* do žádosti o povolení kácení dřevin rostoucích mimo les nejsou dle § 3 vyhlášky 189/2013 Sb. v platném znění (za předpokladu, že tyto nejsou součástí VKP, náhradní výsadby či stromořadí) zahrnuty dřeviny o obvodu kmene do 80 cm měřeného ve výšce 130 cm nad zemí ani zapojené porosty dřevin, pokud celková plocha kácených zapojených porostů dřevin nepřesahuje 40 m<sup>2</sup>

## PŘÍLOHA c.2 - SKUPINY DŘEVIN KE KÁCENÍ

ozn. porostu	skupiny dřevin zahrnuté do povolení ke kácení+ ocenění*	rozloha (m <sup>2</sup> )	pokryvnost dřevin (%)	započtená rozloha	zastoupené taxony	zastoupení druhu (%)	parc. č.	keře nízké (m <sup>2</sup> )	keře střední a vysoké (m <sup>2</sup> )	líány (m <sup>2</sup> )	porost stromů - kultura (m <sup>2</sup> )	porost stromů - mladý porost (m <sup>2</sup> )	porost stromů - dospívající a dospělý porost (m <sup>2</sup> )	porost stromů - věkové diferencovaný porost (m <sup>2</sup> )	vhodnost (0-3)	pěstební stav (1-3)	biologická hodnota (1-3)	atraktivita umístění (1-3)	poznámka	ocenění dřevin dle AOPK
SK1	ú	2,0	100	2,0	<i>Spiraea vanhouttei</i> tavolník van Houteův	100	3366/1		2						3	1	2	1		-
SK2	ú	2,0	100	2,0	<i>Spiraea vanhouttei</i> tavolník van Houteův <i>Parthenocissus quinquefolia</i> přísavník pětilistý <i>Sambucus nigra</i> bez černý	80 10 10	3366/1		2						3	1	2	1		-
SK3	ú	20,0	100	20,0	<i>Spiraea vanhouttei</i> tavolník van Houteův <i>Robinia pseudoacacia</i> trnovník akát <i>Quercus rubra</i> dub letní	80 20 +	3366/1		20						3	1	2	1		-
CELKOVÁ PLOCHA POROSTŮ PRO OCENĚNÍ DLE KATEGORIÍ								0	24	0	0	0	0	0			SUMA OCENĚNÍ POROSTŮ			0 Kč

\* do žádosti o povolení kácení dřevin rostoucích mimo les nejsou dle § 3 vyhlášky 189/2013 Sb. v platném znění (za předpokladu, že tyto nejsou součástí VKP, náhradní výsadby či stromořadí) zahrnuty  
zapojené porosty dřevin, pokud celková plocha kácených zapojených porostů dřevin nepřesahuje 40 m<sup>2</sup>



### C.3 Fotodokumentace současného stavu



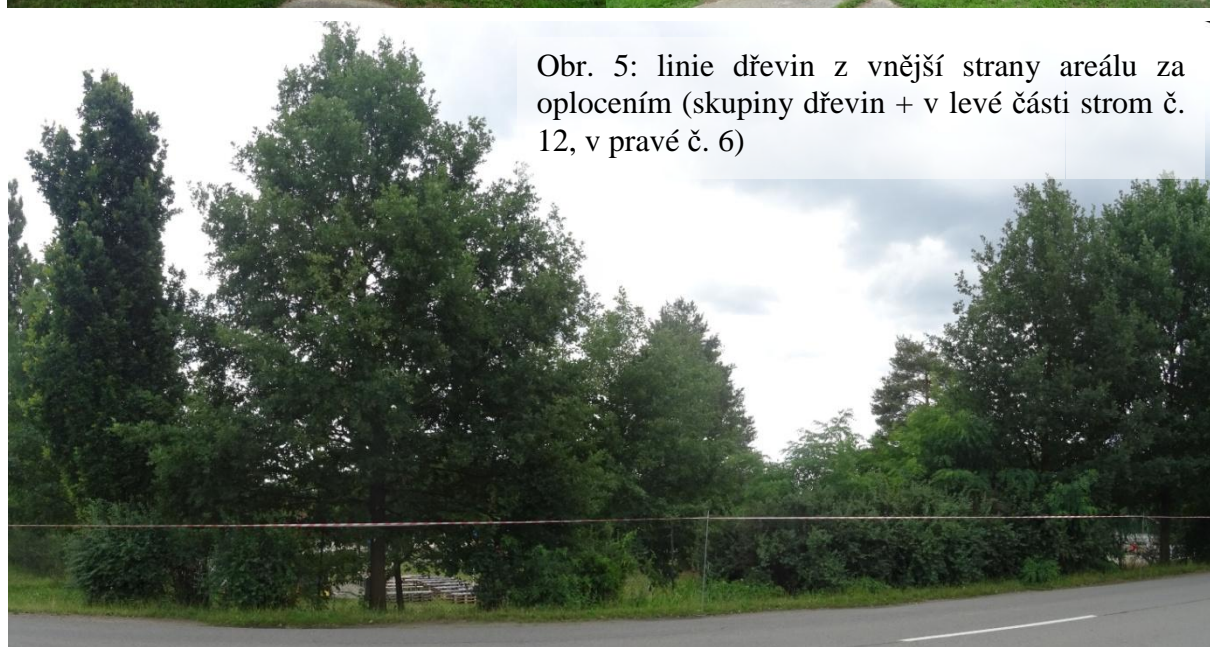
Obr. 1: stromy č. 1 a 2 u bufetu



Obr. 2: borovice (č. 3)



Obr. 3+4: okrajová část uvnitř areálu (na obr. vlevo stromy 7-11, vpravo stromy 4-5)

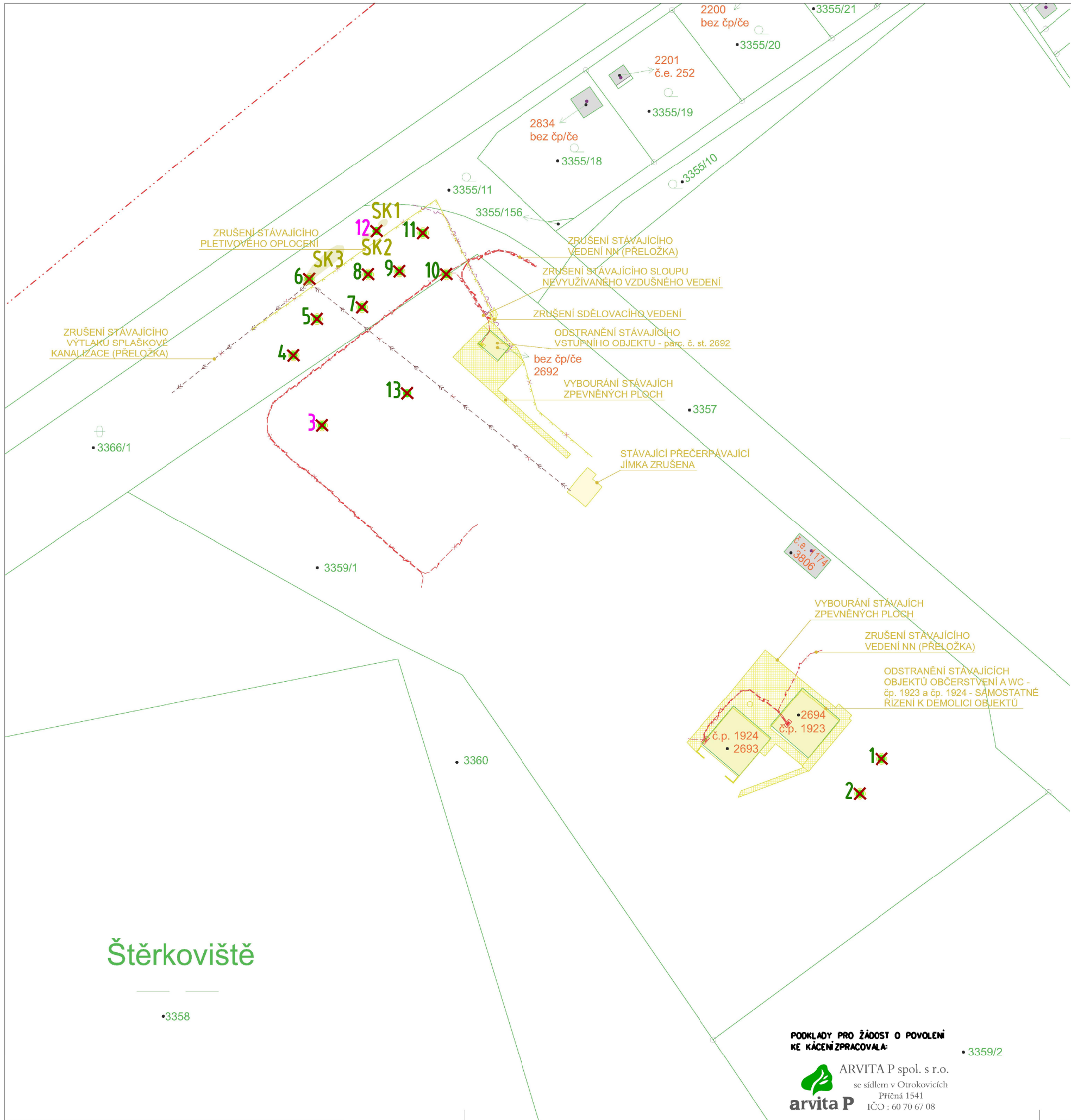


Obr. 5: linie dřevin z vnější strany areálu za oplocením (skupiny dřevin + v levé části strom č. 12, v pravé č. 6)

## **C. VÝKRESOVÁ ČÁST**

Výkres C.4 - Situace bouraných objektů doplněná o potřebné podklady pro žádost o povolení ke kácení (zachováno číslování výkresu dle projektu)

Výkres C.3 - Koordinační situační výkres

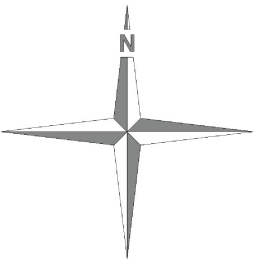


### LEGENDA PLOCH A ZNAČEK

- VYBOURÁNÍ STÁVAJÍCÍCH OBJEKTŮ KATASTRU NEMOVITOSTÍ - VSTUPNÍ OBJEKT, OBJEKT OBČERSTVENÍ, OBJEKT WC
- VYBOURÁNÍ STÁVAJÍCÍCH ZPEVNĚNÝCH PLOCH
- VYBOURÁNÍ STÁVAJÍCÍ ČERPAČÍ JÍMKY NA SPLAŠKOVÉ VODY
- VYKÁCENÍ STÁVAJÍCÍCH STROMŮ - 11 ks • 1 doplněn oproti situaci z důvodu blízkosti zpevněných ploch
- ZRUŠENÍ STÁVAJÍCÍHO PLETIVOVÉHO OPLOCENÍ
- ZRUŠENÍ STÁVAJÍCÍHO VEDENÍ NN (PŘELOŽKA)
- ZRUŠENÍ STÁVAJÍCÍHO SDĚLOVACÍHO VEDENÍ
- ZRUŠENÍ STÁVAJÍCÍHO VÝTLAKU SPLAŠKOVÉ KANALIZACE (PŘELOŽKA)

### LEGENDA - PODKLADY PRO POVOLENÍ KÁCENÍ:

- 1 strom sošterní
- 3 zelené číslování - stromy mimo povolení ke kácení
- SK1 růžové číslování - stromy zahrnuté do povolení ke kácení (číslování slouží k propojení s tabulkou částí)
- dřeviny ke kácení



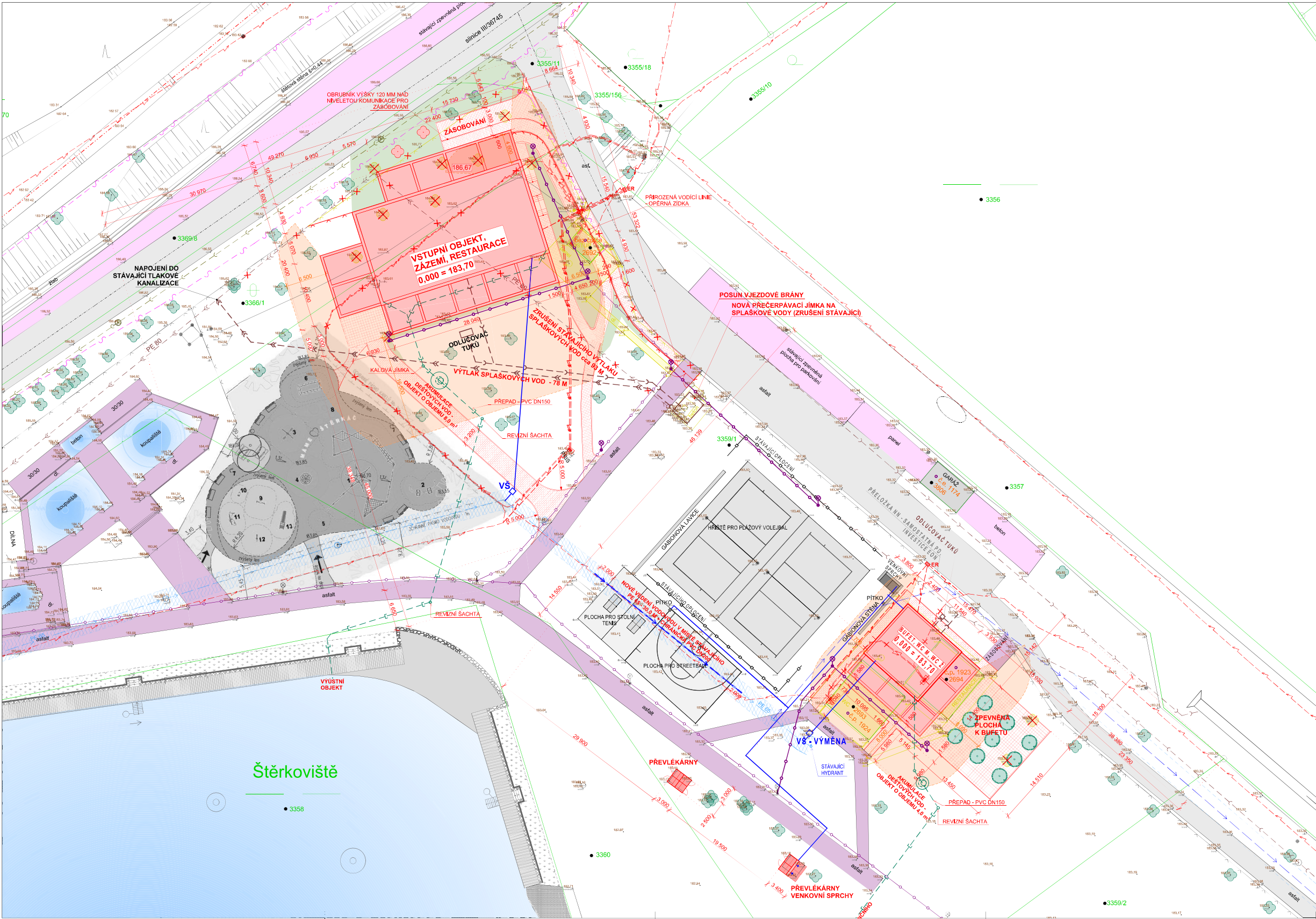
0,000 = 183,700 m n.m. (Bpv)

STUPEŇ PROJEKTOVÉ DOKUMENTACE  
DOKUMENTACE PRO VYDÁNÍ ROZHODNUTÍ O UMÍSTĚNÍ STAVBY

ZODPOVĚDNÝ PROJEKTANT: Ing. Pavel Olšovský	VYPRACOVAL: Ing. Marie Bajarová	<b>BP BAUMAS projekt, spol. s r.o.</b> Moravská 3010/57 a 767 01 Kroměříž IČO: 07657072 DIČ: CZ07657072	Telefon: 573 340 315 E-mail: info@bm-baumas.cz
INVESTOR: Město Otrokovice, nám. 3. května, 765 05 Otrokovice; IČ: 00284301			
MÍSTO STAVBY: k.ú. Otrokovice, parc. č. 3366/1; 3359/1; 3355/11; 3360; 3358; st. 2692; st. 2693; st. 2694			
NÁZEV STAVBY: REVITALIZACE REKREAČNÍ OBLASTI ŠTĚRKOVISŤE - II. ETAPA		FORMÁT	4x A4
NÁZEV VÝKRESU: SITUACE BOURANÝCH OBJEKTŮ		DATUM	10/2021
		Č. ZAKÁZKY	037 - 2021
		MĚŘÍTKO 1:500	Č. VÝKRESU C.4

PODKLADY PRO ŽÁDOST O POVOLENÍ  
KE KÁCENÍ ZPRACOVALA:  
 ARVITA P spol. s r.o.  
se sídlem v Otrokovicích  
Příčná 1541  
IČO : 60 70 67 08





LEGENDA INŽENÝRSKÝCH SÍTÍ

- PRŮBĚH INŽENÝRSKÝCH SÍTÍ JE PŘEVZAT Z PORTÁLU JDTM, JEJICH POLOHA JE ORIENTAČNÍ, PŘED ZAHÁJENÍM STAVEBNÍCH PRACÍ JE NUTNO JEJICH PRŮBĚH OVĚRIT.
- STÁVAJÍCÍ**
- KANALIZACE - MOVO
  - VODOVOD - MOVO
  - VODOVOD - AREÁL ŠTERKOVIŠTĚ - MĚSTO OTROKOVICE
  - VEDENÍ ELEKTRICKÉ NN
  - VEDENÍ SÍŤOVACÍ
  - VÝTLAK SPLAŠKOVÉ KANALIZACE - AREÁL ŠTERKOVIŠTĚ - MĚSTO OTROKOVICE
  - SPLAŠKOVÁ KANALIZACE - AREÁL ŠTERKOVIŠTĚ - MĚSTO OTROKOVICE
  - VEREJNÉ OSVĚTLENÍ
- NAVRHOVANÉ**
- KANALIZACE DEŠŤOVÁ
  - KANALIZACE SPLAŠKOVÁ
  - VÝTLAK (PŘELOŽKA)
  - VODOVODNÍ PŘÍPOJKA
  - ROZVOD VODY V AREÁLU
  - PŘELOŽKA KABELŮ NN
  - PRODLOUŽENÍ VĚŘEJNÉHO OSVĚTLENÍ

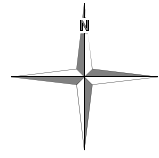
LEGENDA PLOCH A ZNAČEK

- NOVOSTAVBA OBJEKTU - VSTUPNÍ OBJEKT, ZÁZEMÍ, RESTAURACE, BUFET, WC  
PARC. Č. 3359/1, 3359/11, st. 2693, st. 2694  
OŘEC: KROMĚŘÍŽ (584896)  
KATASTRÁLNÍ ÚZEMÍ: KROMĚŘÍŽ (674834)  
VLASTNÍK POZEMKŮ: město Otrokovice, nám. 3 května 1340, 76502 Otrokovice
- DLÁŽDNÉ PLOCHY, DLÁŽDNÉ CHODNÍKY
- CHODNÍK ZE ŠOTOLINY
- DLÁŽDNÉ PLOCHY, TERASOVÁ DLÁŽBA
- KATASTRÁLNÍ MAPA
- STÁVAJÍCÍ OBJEKTY DLE KATASTRU NEMOVITOSTÍ
- STÁVAJÍCÍ VĚŘEJNÉ ASFALTOVÉ KOMUNIKACE
- STÁVAJÍCÍ VĚŘEJNÉ ZPEVNĚNÉ PLOCHY PRO PARKOVÁNÍ
- STÁVAJÍCÍ ASFALTOVÉ KOMUNIKACE A DALŠÍ ZPEVNĚNÉ PLOCHY VNITŘNÍ AREÁLU ŠTERKOVIŠTĚ
- BOURANÉ OBJEKTY
- TERÉNNÍ, SADOVÉ ÚPRAVY
- STÁVAJÍCÍ VODNÍ PLOCHA ŠTERKOVIŠTĚ A KOUPELISHTĚ
- NOVÉ PLETIVOVÉ OPLOČENÍ
- RUŠENÉ OPLOČENÍ PLETIVOVÉ
- POŽÁRNĚ NEBEZPEČNÝ PROSTOR
- STROMY NOVÉ OKRASNÉ - 9 ks
- KÁCENÉ STROMY - 11 ks
- STROMY STÁVAJÍCÍ
- STROMY NOVÉ - 2 ks

SEZNAM DOTČENÝCH PARCEL

k.ú. Otrokovice [716731], obec Otrokovice [585596]

- parc. č. 3359/1  
město Otrokovice, nám. 3, května 1340, 76502 Otrokovice  
& LV 10001  
ostatní plocha/ neplodná půda
- parc. č. 3359/1  
město Otrokovice, nám. 3, května 1340, 76502 Otrokovice  
& LV 10001  
ostatní plocha/ sportoviště a rekreační plocha
- parc. č. 3359/11  
město Otrokovice, nám. 3, května 1340, 76502 Otrokovice  
& LV 10001  
zahradní
- parc. č. 3360  
město Otrokovice, nám. 3, května 1340, 76502 Otrokovice  
& LV 10001  
ostatní plocha/ sportoviště a rekreační plocha
- parc. č. 3358  
město Otrokovice, nám. 3, května 1340, 76502 Otrokovice  
& LV 10001  
vodní plocha/ vodní nádrž umělé
- parc. č. st. 2692  
město Otrokovice, nám. 3, května 1340, 76502 Otrokovice  
& LV 10001  
zastavěná plocha a nádvoří
- parc. č. st. 2693  
město Otrokovice, nám. 3, května 1340, 76502 Otrokovice  
& LV 10001  
zastavěná plocha a nádvoří
- parc. č. st. 2694  
město Otrokovice, nám. 3, května 1340, 76502 Otrokovice  
& LV 10001  
zastavěná plocha a nádvoří



0,000 = 183,700 m n.m. (Bpv)

STUPĚŇ PROJEKTOVÉ DOKUMENTACE			
DOKUMENTACE PRO VYDÁNÍ ROZHODNUTÍ O UMÍSTĚNÍ STAVBY			
ZODPOVĚDNÝ PROJEKTANT:	VYPRACOVAL:	BP BAUMAS projekt, spol. s r.o.	
Ing. Pavel Čížovský	Ing. Marie Bajarová	Ředitel: 573 345 315	Tiskárna: 573 345 315
		E-mail: info@baumas.cz	
INVESTOR: Město Otrokovice, nám. 3, května 1340, 76502 Otrokovice IČ: 00294301			
MÍSTO STAVBY: k.ú. Otrokovice, parc. č. 3359/1, 3359/11, 3360, 3358, st. 2692, st. 2693, st. 2694			
NÁZEV STAVBY:	FORMAT:	Bx A4	
REKONSTRUKCE REKREAČNÍ OBLASTI ŠTERKOVIŠTĚ - II. ETAPA	DATUM:	1/10/2021	
NÁZEV VÝKRESU:	Č. ZAKÁZKY:	037 - 2021	
KOORDINAČNÍ SITUÁČNÍ VÝKRES	MĚŘÍTKO:	1:250	
	Č. VÝKRESU:	C.3	